

## GİRİŞ

Osseöz metaplazi gösteren fibrom veya diğer adıyla periferik ossifiye fibrom, genellikle periodontal ligament hücrelerinden kaynaklanan, yavaş gelişen ve ağrı yapmayan, genellikle sapsız büyüme gösteren benign büyümelerdir (1). Genellikle ergen ve genç yetişkin kadınlarda görülür ve vakaların %30'u anterior maksillada interdental bölgede görülmektedir (2). Mikroskopik özellikler; bol fibroblast içeren fibröz bağ dokusu, kollajen, belirgin endotelial proliferasyon ve kalsifikasyonların varlığını içerir.

## OLGU SUNUMU

19 yaşında, herhangi bir ilaç kullanmayan, sigara içmeyen sistemik olarak sağlıklı kadın hasta, İzmir Katip Çelebi Üniversitesi Periodontoloji departmanına refere edilmiştir. Hastadan alınan anamnezde, 21 numaralı diş etinde 8 aydır mevcut bulunan, fırçalarken kanamayla ve estetik kayıpla karakterize bir büyüme olduğu öğrenilmiştir. İntraoral değerlendirmede, serbest ve yapışık diş etini kapsayan, 7x5x4 mm. boyutlarında sapsız, ekzofitik bir nodül tespit edilmiştir. Radyografik değerlendirmede, herhangi bir patoloji veya kemik kaybı gözlemlenmemiştir. Hastanın genel oral hiyeninin iyi olduğu gözlemlenmiştir. Hastada ağız solunumu bulunmamaktadır. Hastaya daha önceden herhangi bir dental müdahalede bulunulmamıştır ve herhangi bir bilinen bir travma öyküsü bulunmamaktadır.

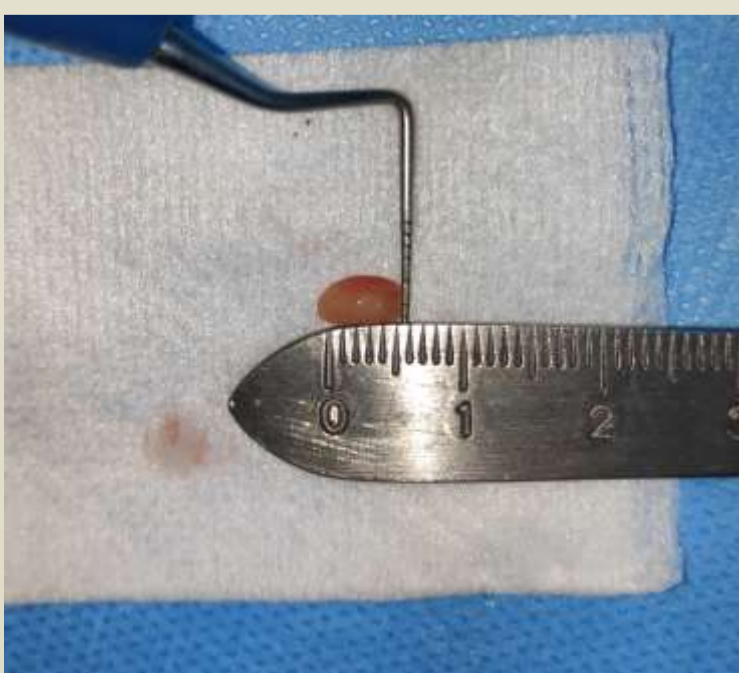


Figür 1- Tedavi öncesi intraoral klinik görünümü

15-C bistüri ile nodül ve çevre dokular eksize edilmiştir. Çıkarılan biyopsi, %10 nötral tamponlu formalin içerisinde patoloji laboratuvarına gönderilmiştir. Laboratuvarda 4-5 µm kalınlığında seri kesitler alınmıştır. Kesitler Hematoksilen-Eozin ile boyanarak ışık mikroskopunda değerlendirilmiştir.



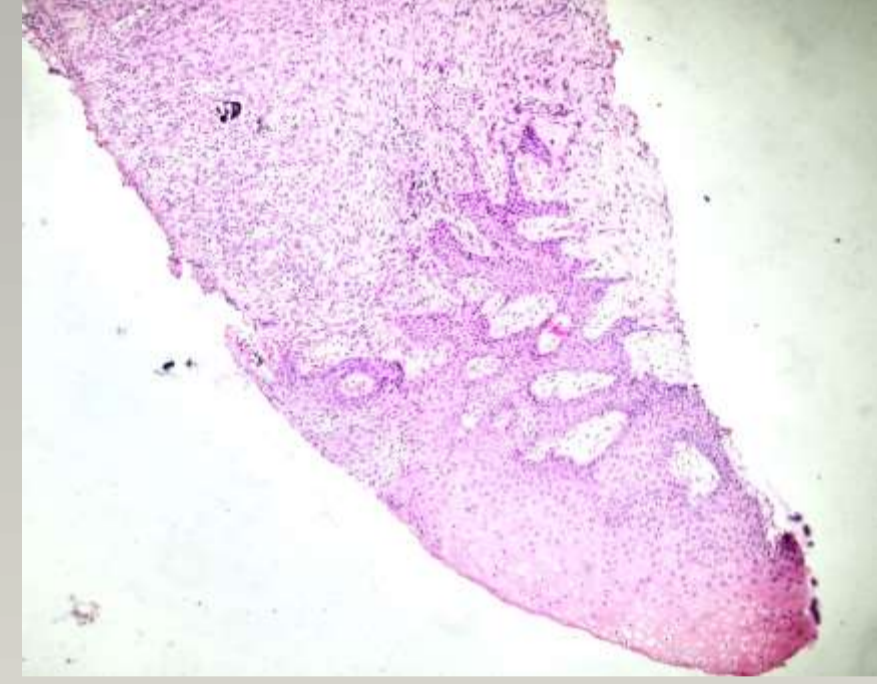
Figür 2- Postoperatif ağız içi görüntüsü



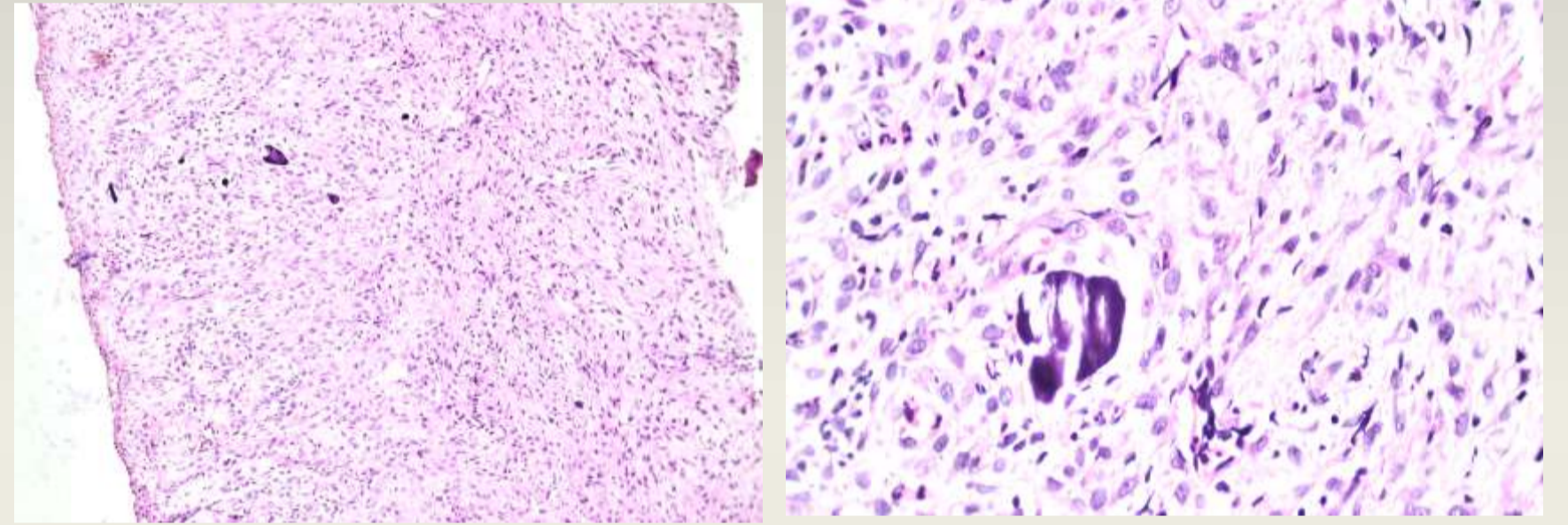
Figür 3- Eksize edilen biyopsinin görünümü

## PATOLOJİK BULGULAR

Histopatolojik incelemede, epitel altında orta derecede sellülerite gösteren, storiform paternli içi hücrelerden oluşan bir lezyon izlenmiştir. Yüzey epitelinde düzensiz akantoz ve psödoepitelyomatöz hiperplazi saptanmıştır. Stromada enflamatuvar hücre infiltrasyonu ile vasküler proliferasyon gözlenmiştir. Lezyonun santral bölümünde osseöz matriks oluşumu ve osseöz metaplazi tespit edilmiştir. Bu histopatolojik bulgular doğrultusunda hastaya osseöz metaplazi gösteren fibrom tanısı konmuş olup, yüzey epitelinde psödoepitelyomatöz hiperplazi eşlik ettiği belirlenmiştir.



Figür 4- Yüzey epitelinde ülserasyon ve fibroblastik proliferasyon



Figür 5- Fibroblastik hücre proliferasyonu ve osseöz metaplazi alanları



Figür 6- Postoperatif 6. ay ağız içi görüntüsü

## SONUÇLAR

Osseöz metaplazi gösteren fibrom, etiolojisi tam olarak bilinmese de periodontal ligament hücrelerinden kaynaklandığı düşünülen mezenkimal lezyonlardır. Bu tür gingival büyümeler diğer büyümelerle karışabilmektedir, bu yüzden ayırıcı tanısında biyopsi alınıp histolojik değerlendirilme yapılması çok önemlidir. Tedavi olarak büyümenin rezeke edilmesi gerekmektedir. Prognozu iyi olmasına rağmen %20 civarında rekürrens gözükülebildiği için uzun dönem postoperatif takibinin yapılması önemlidir (1).

## REFERANSLAR

1. Franco-Barrera, María José, et al. "An update on peripheral ossifying fibroma: case report and literature review." *Oral and maxillofacial surgery* 20.1 (2016): 1-7.
2. Khan, Fayiza Yaqoob, Suhail Majid Jan, and Mubashir Mushtaq. "Multicentric peripheral ossifying fibroma: A case report and review of the literature." *Journal of Indian Society of Periodontology* 17.5 (2013): 648-652.